

Korte inbouw instructie TopDrawer met montagebeugel.



Benodigd gereedschap:

- Schroef/boormachine
- Boor \varnothing 2 of \varnothing 3 mm en boor \varnothing 9 mm
- Ring of steeksleutel M8
- Rolmaat/meetlat
- Markeerstift of verf

Benodigd bevestigingsmateriaal:

- M8 bouten
 - o minimale sterkte SK 8.8
 - o lengte afhankelijk dikte vloer (50-80 mm)
- Carrossereringen \varnothing 30 mm (2x per bout M8)
- Zelf borgende M8 moer (1 per bout M8)
- Schroeven en/of Duct tape

Aantal bouten per montagebeugel:

- 2 Bouten M8 per montagebeugel voor de systeembreedte 30, 40 of 60
- 3 Bouten M8 per montagebeugel voor de systeembreedte 70 of 80
- 4 Bouten M8 per montagebeugel voor de systeembreedte 90 of 100
- 6 Bouten M8 per montagebeugel voor de systeembreedte 110 of 120
- 8 Bouten M8 per montagebeugel voor de systeembreedte 130 of 140

Wij adviseren u dringend om de montagebeugel met minimaal het aantal voorgeschreven bouten vast te zetten.

Montagehandleiding:

1. Plaats de ladenunit zonder lades maar met montagebeugel in het voertuig. Plaats hierop dan (los) de eventueel meegeleverde bovenplaten.
2. Positioneer de ladenunit op de door u gewenste plaats in de wagen.
3. Plaats alle lades in de ladenunit en controleer of de deuren van het voertuig nog steeds dicht kunnen en controleer tevens of de lades ook (volledig) open kunnen.
4. Markeer nu de definitieve plaats van de ladenunits met een stift en fixeer met Duct tape of enkele schroeven de positie van de ladenunit.
5. Verwijder de bovenplaten en de lades.
6. Controleer of de montagebeugel achter op de ladenunit goed aansluit op de schotten en markeer en fixeer met Duct tape en/of enkele schroeven de correcte positie van de montagebeugel.
7. Markeer op de montagebeugel, met een stift of met verf, waar zich de tussenschotten en rails bevinden.
8. Verwijder voorzichtig de kast, waarbij de montagebeugel in het voertuig achter blijft.
9. Markeer op de montagebeugel, met een stift of met verf, het gedeelte waar het niet mogelijk is om een M8 bout inclusief carrosseriering te plaatsen, rekening houdend met waar ruimte is aan de onderzijde van het voertuig.
10. Boor op de vrij beschikbare plaatsen door de montagebeugel en door bodem van het voertuig een gat. Doe dit met een kleine boor bijvoorbeeld \varnothing 2 of 3 mm.
11. Controleer de positie van het gat aan de onderzijde van het voertuig en bepaal vanuit dit gat de mogelijke posities van de andere gaten. Meet deze zorgvuldig uit en boor deze ook door met boor \varnothing 2 of 3 mm.
12. Boor daarna alle gaten door met \varnothing 9mm en behandel de geboorde gaten tegen roest, conform de fabrieksvoorschriften. Laat deze roestbescherming en/of lak afdoende drogen en plaats in elk gat een M8 bout van de juiste lengte met aan de onderzijde de carrosserie ring plus moer.
13. Plaats het ladensysteem zonder de lades terug in het voertuig.
14. Draai de bouten en moeren in de montagebeugel afdoende vast. Gebruik hierbij eventueel een momentsleutel
15. Zet de kast ook aan de voorzijde vast. Gebruik hiervoor het bestaande gat in de aluminium looprail en boor van daar uit het gat door de bodem. Controleer hierbij weer vooraf of u aan de onderzijde voldoende ruimte heeft en behandel het boorgat op de eerder omschreven wijze. Gebruik de voorgeschreven M8 bouten, inclusief carrosserieringen en moeren.
Indien het gebruik van M8 bouten op de gewenste positie niet mogelijk is, kan de kast aan deze zijde ook door middel van schroeven gefixeerd. Deze dienen dan door de multiplex montagestrook aan de voertuigbodem worden bevestigd. Een andere mogelijkheid is het gebruik van spindels op de eventueel standaard aanwezige sjoer-ogen.
16. Indien u het systeem eenvoudig uitneembaar wilt maken, kunt u aan de voorzijde inserts M8 in de vloerplaat of in de bodem van de wagen plaatsen. Bij demontage dient u dan enkel de bouten aan de voorzijde te verwijderen, waarna de volledige kast eenvoudig kan worden uitgenomen.
17. Plaats nu de lades terug in de kast en houd hierbij rekening met de nummering. Monteer nu de bovenplaat definitief op de ladenunit. De uitleg voor de montage van de optionele zijafwerking vindt u in de verpakking van de meegeleverde steunen.

Wij danken u voor de aanschaf van ons ladensysteem en wensen u succes met de inbouw!

Lees voor aanvang van de inbouw ook de inbouwbeschrijving aan de voorzijde aandachtig door.



Montagebeugel op de kast zetten (op afbeelding van achterzijde bekeken)



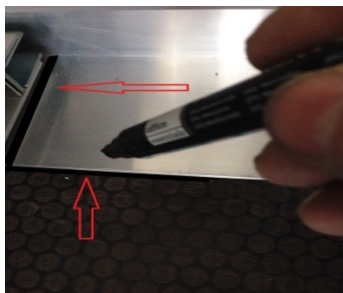
(1) Plaats ladenunit los in wagen, inclusief de montagebeugel .



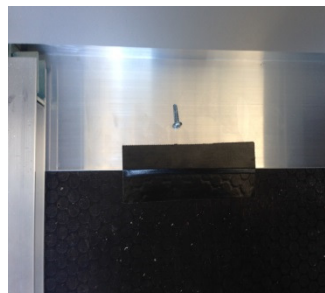
(1) Plaats eventueel andere ladenunits en plaats op de gepositioneerde kast tijdelijk de bovenplaat.



(4) Positioneer de ladenunit(s) en markeer de positie(s) langs alle zijden, op de hoeken en de montagestroken.



(5) Verwijder voorzichtig alle bovenplaten en (7) teken op de beugel de plaats van de tussenschotten en de aluminium rails af.



(6) Fixeer de montagebeugel met Duct t en of schroeven en teken deze rondom nogmaals goed af. (8) Verwijder voorzichtig de ladenunit uit het voertuig.



(9) Meet zorgvuldig de plaats uit op de montagebeugel, waar de M8 bouten geplaatst kunnen worden.



(9) voor controle van de vrije ruimte aan de onderzijde gebruik je vaste referentiepunten zoals bij dorpel of deurstijlen ed.



(11) Boor één gat met boor 2 of 3 mm en controleer dit aan de onderzijde. Bepaal vanuit dit punt de andere montagepunten.



(11) Boor de andere gaten eveneens met 2 of 3 mm. (12) Boor na controle de gaten op met boor 9 mm en plaats de bouten M8 met ring en moer.



(15) Zet de kast aan de voorzijde vast met M8 bouten, ringen en moeren en wees daarbij attent op de beschikbare ruimte aan de onderzijde.



(15) Indien de kast aan de voorzijde niet kan worden vastgezet met M8 bouten, kunt u er voor kiezen de kast met schroeven in de vloer vast te zetten (niet aanbevolen).

KORTE MONTAGEHANDLEIDING BEKS-SYSTEMEN

Download voorafgaande aan de montage de uitgebreide montagehandleiding met foto's op www.beks.la